

Instruction de montage et d'utilisation des stores Luxaflex® Duette® et Plissé

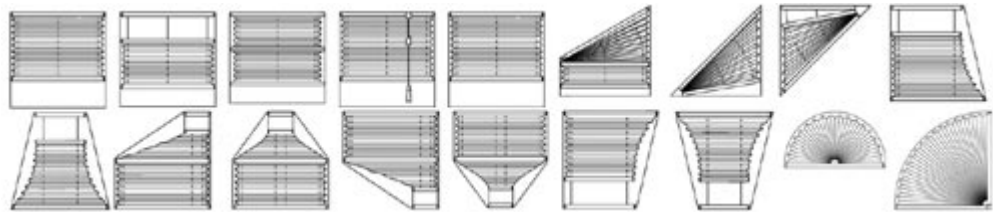


FR

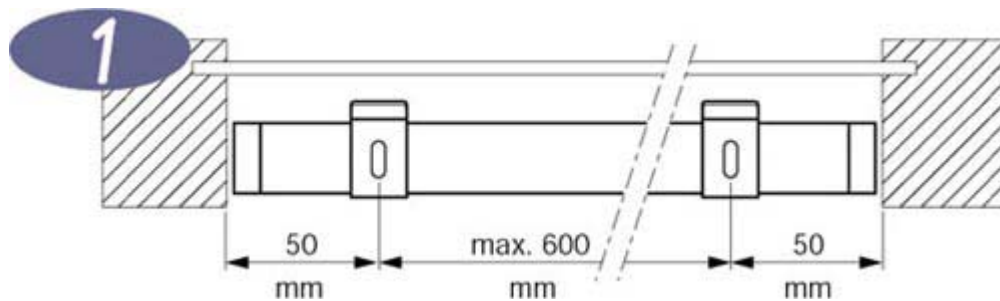
www.Luxaflex.com

Information Générale

Il est important d'appliquer rigoureusement les instructions de montage et de manoeuvre figurant ci-après. Nous n'assumons aucune responsabilité en cas de non-respect des instructions de montage et de manoeuvre. Les instructions de montage et d'utilisation qui suivent concernent les différents modèles indiqués ci-dessous.



Montage



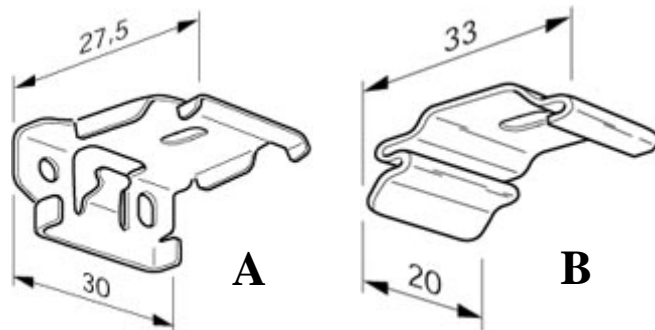
1. Positionnement des clips de pose

Tracez la position de fixation des clips de montage sur le chambranle ou au plafond suivant le dessin ci-dessous.

Assurez-vous que le support de fixation soit suffisamment résistant. Choisissez l'emplacement des clips de manière à ce que le fonctionnement du store ne soit pas gêné par des éléments saillants: poignées, leviers, etc.

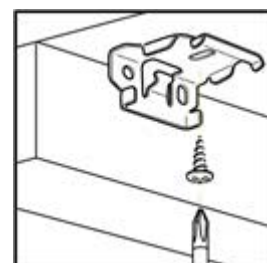
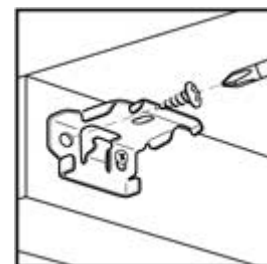
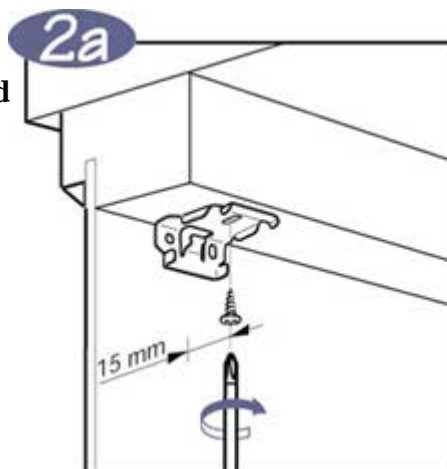
2. Pose des clips

Votre store est toujours livré avec ses clips de fixation.



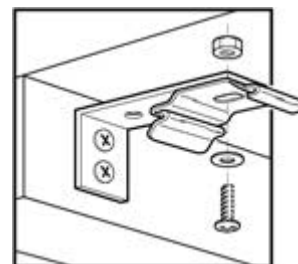
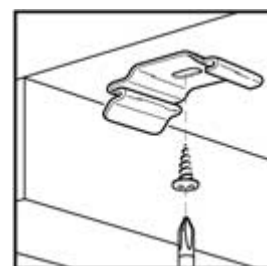
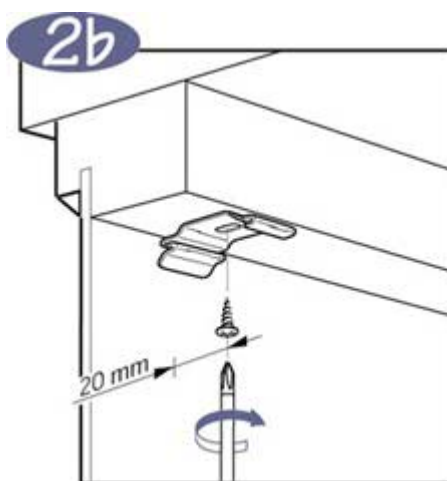
2a. Fixation des clips pour mur ou plafond

A l'aide des vis fournies, fixez les clips de montage suivant l'un des dessins.



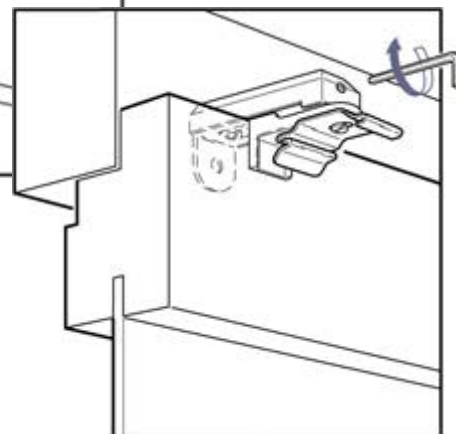
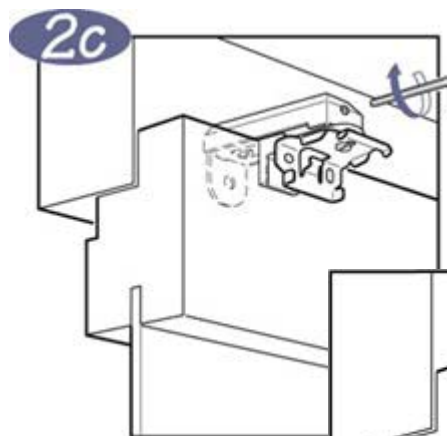
2b. Fixation des clips pour plafond

A l'aide des vis fournies, fixez les clips de montage suivant l'un des dessins.



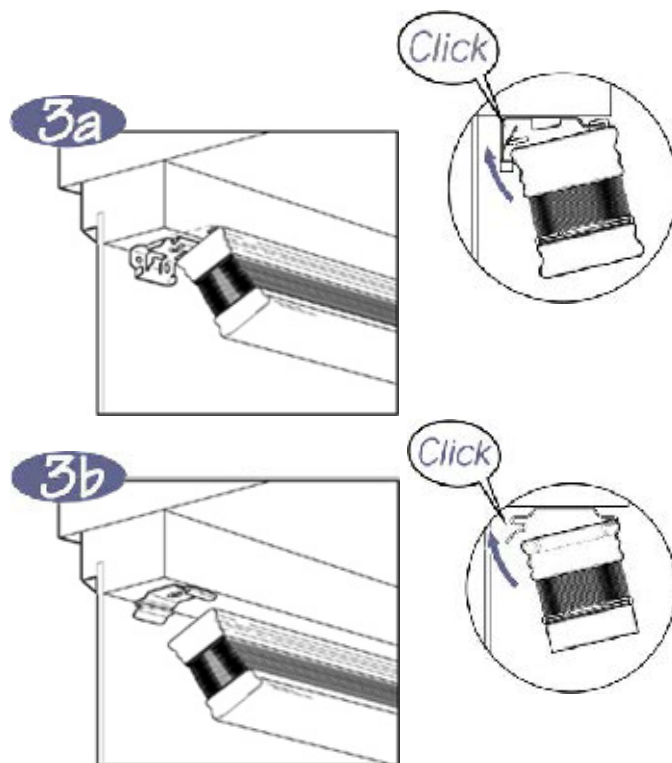
2c. Fixation sur ouvrants de fenêtre en PVC ou en aluminium

Des appliques de serrage, suivant le dessin, sont livrées en cas d'installation du store sur l'ouvrant de la menuiserie. Posez l'applique (sans perçage) sur le profil en PVC ou en aluminium et vissez la vis à six pans creux au moyen d'une clef de 2 mm.



3. Fixation du rail supérieur

Placez le rail supérieur contre le clips suivant le dessin puis cliquer. Vous devez entendre le clic.



TYPES DE MANOEUVRE

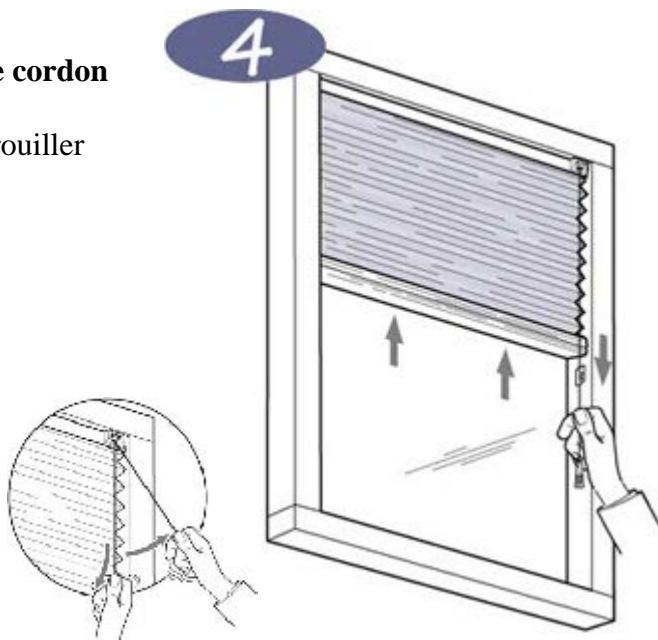
Plusieurs types de manœuvre sont disponibles, suivant le modèle de store choisi.

4. Manoeuvre au moyen d'un cordon et frein de cordon

Tirez le cordon légèrement vers le bas pour déverrouiller le frein de cordon. Tirez le cordon vers vous pour verrouiller le frein de cordon.

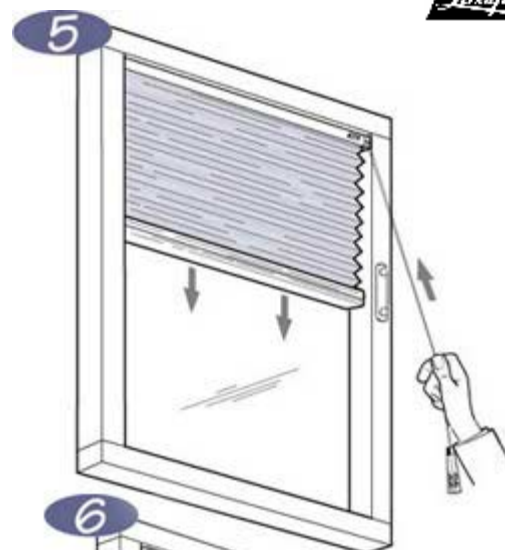
Attention:

Pour verrouiller ou déverrouiller le frein, tirez le cordon vers l'avant ou vers l'arrière, et NON à gauche ou à droite.



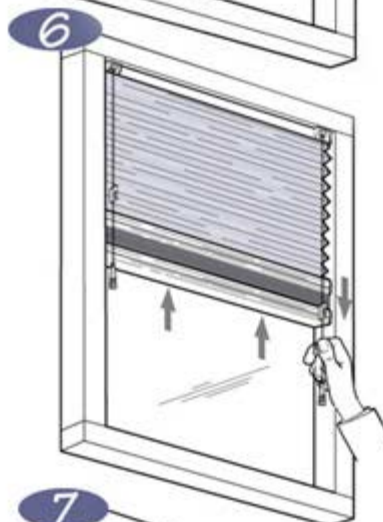
5. Cordon sans frein de cordon

Retirez le cordon du bouton pour manoeuvrer le store.
Enroulez le cordon de quelques tours autour du bouton pour immobiliser le store à la hauteur voulue.



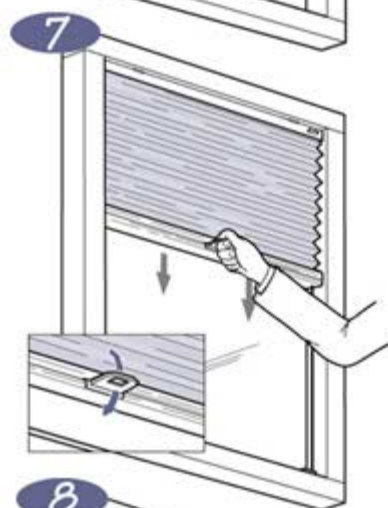
6. Double manoeuvre au moyen d'un cordon

Voir manoeuvre 4, 'cordon et frein de cordon',
entre autres pour les modèles jour nuit.
Pour remonter le store entièrement,
d'abord tirer sur le cordon de droite.



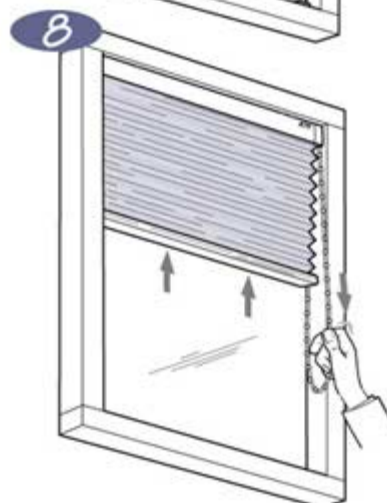
7. Manoeuvre au moyen d'une poignée

L'angle d'inclinaison de la poignée est réglable.



8. Manoeuvre au moyen d'un cordon sans fin.

Tirer sur le brin avant ou arrière pour monter ou descendre le store.



Manoeuvre électrique (pas de dessin disponible)

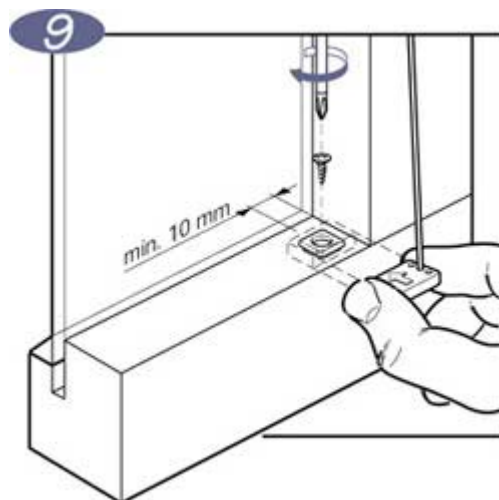
Vous pouvez commander le store et l'arrêter à
la hauteur voulue avec l'interrupteur.

OPTIONS DE MONTAGE

Différents types de montage sont possibles suivant le modèle de store.

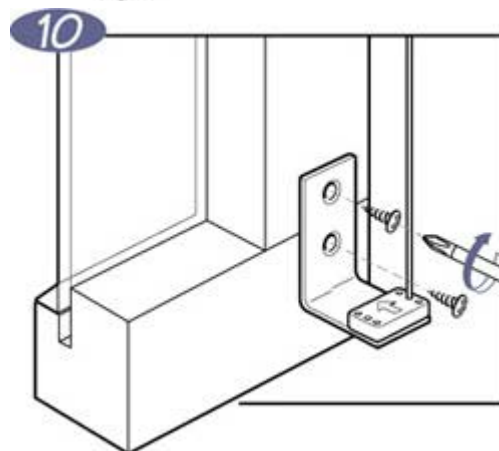
9. Guidage latéral 'dans l'embrasure' avec pontets

Le câble de guidage doit pendre à la verticale en-dessous du rail.



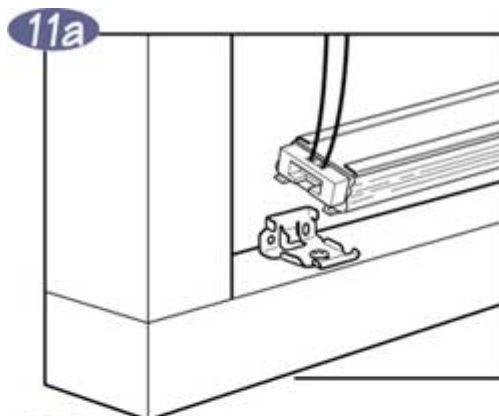
10. Guidage latéral 'hors embrasure' avec équerres

Le câble de guidage doit pendre à la verticale en-dessous du rail supérieur. Montez l'équerre de guidage de manière à ce que le câble de guidage soit parfaitement tendu.



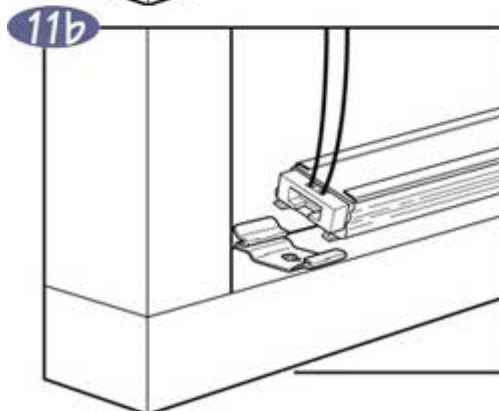
11a. Guidage latéral 'dans l'embrasure' avec rail de tension

Fixez la barre finale de la même façon que le boîtier supérieur, à l'aide des clips fournis. Voir 'Montage', opérations 2.

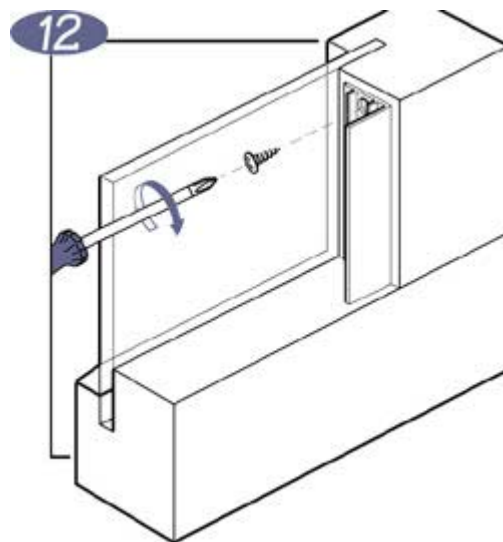


11b. Fixez la barre finale de la même façon que le boîtier supérieur, à l'aide des clips fournis. Voir 'Montage', opérations 2.

Cette option est livrée en standard sur les modèles reproduits ci-contre.



12. Guidage latéral 'dans l'embrasure' avec profils de finition

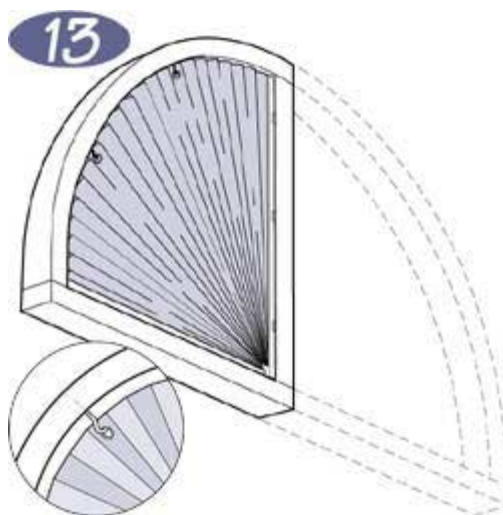


13. Fenêtres en demi-cercle et quart de cercle

Fixez le rail suivant la méthode décrite sous 'Montage', opérations 1-2.

Attention:

Pour le store Luxaflex® Plissé, vissez les crochets de tension dans le chambranle. Veillez à répartir les crochets de manière à ce qu'ils soient à hauteur des anneaux du store Plissé.

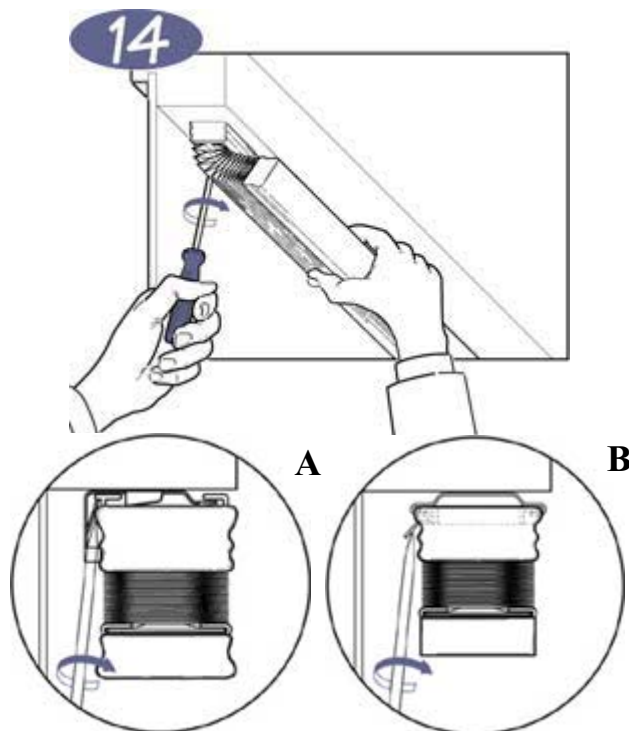


DEMONTAGE

14. Relevez le store complètement. Introduisez un tournevis derrière le rail supérieur, entre les clips de montage et le rail. Faites tourner le tournevis pour retirer le rail de ses clips.

Attention:

Si le store est muni de cordons de tension, déposez d'abord le rail supérieur et ensuite le rail de tension inférieur.



conseils de nettoyage

Le tissu des stores Luxaflex® Duette® ne peut être démonté du boîtier supérieur. Pour éviter que vos Duette® ne se salissent trop, époussetez-les régulièrement avec un plumeau ou un aspirateur à main réglé sur une faible puissance. En cas de tache, nous vous conseillons de l'enlever le plus vite possible avec une éponge douce et une eau savonnée tiède à base d'un produit de lessive non synthétique

ATTENTION!

Les tissus dont le revers est métallisé ne peuvent pas être nettoyés avec de l'eau. La couche de protection pourrait se détériorer.

Pour nettoyer le store intégralement, vous pouvez plonger les tissus Plissé non métallisés et tous les tissus Duette®, à l'exception de la version opaque, avec la barre finale dans une baignoire. Cependant, n'oubliez pas d'enlever la plaque de lestage métallique de la barre finale. Pour enlever la plaque de lestage, retirez d'abord l'embout en plastique de la barre finale.

Procédez de la manière suivante:

Remplissez un grand récipient ou une baignoire d'eau tiède (30°C). Utilisez un produit de lessive non synthétique, à raison du contenu d'un bouchon pour 1 litre d'eau.

Plongez le tissu dans l'eau en maintenant le boîtier au-dessus de l'eau.

Pour obtenir un meilleur résultat, ne serrez pas les plis, ouvrez-les et veillez à ne pas froisser ou déformer le tissu et les plis. Si vous constatez la présence de taches, utilisez une éponge ou une brosse douce. Ne laissez pas tremper le tissu plus de deux heures dans l'eau. Suspendez le store au-dessus de la baignoire ou du récipient et rincez-le des deux côtés pour enlever tous les restes de savon ou de poussière à l'aide d'une douchette.

Refermez le tissu délicatement, en redonnant leur forme aux alvéoles ou aux plis.

Lorsque le store est en position fermée, pincez vigoureusement les barres supérieures et inférieures pour extraire l'eau.

Remettez la plaque de lestage dans la barre finale.

Remplacez le store Duette® sur les appliques de montage, et descendez complètement le store. S'il reste de petites taches ou de petites salissures, enlevez-les à l'aide d'une éponge douce légèrement humide. Ensuite, remontez le store partiellement, de manière à ce qu'une bande de 30 cm environ pende librement. Une fois par heure, descendez complètement le store, remontez-le complètement puis descendez-le partiellement, de manière à ce qu'un bout de tissu d'environ 30 cm pende à nouveau librement. Répétez ce cycle jusqu'à ce que le tissu soit sec.

Si le store est plus large que la baignoire disponible, nettoyez le tissu avec une éponge douce ou confiez le nettoyage de votre store à une entreprise de nettoyage professionnelle équipée d'un bassin de lavage ou d'une installation de nettoyage ultrasonique.

Responsabilité

Tous les conseils de nettoyage ont été rédigés avec le plus grand soin. Néanmoins, nous déclinons toute responsabilité concernant les résultats du nettoyage